



# Christian Lacroix

& les arts de la scène

## DOSSIER DE PRESSE

Exposition

Institut national d'histoire de l'art

4 avril – 26 juin 2014

Institut  
national  
d'histoire  
de l'art

INHA



centre  
national  
du costume  
de scène

## Sommaire

---

- 3 Communiqué de presse
- 4 Entretien avec Damien Delille,  
co-commissaire de l'exposition
- 7 Biographie de Christian Lacroix
- 8 Chronologie
- 10 Visuels disponibles pour la presse
- 13 Bibliographie sélective
- 14 Informations pratiques





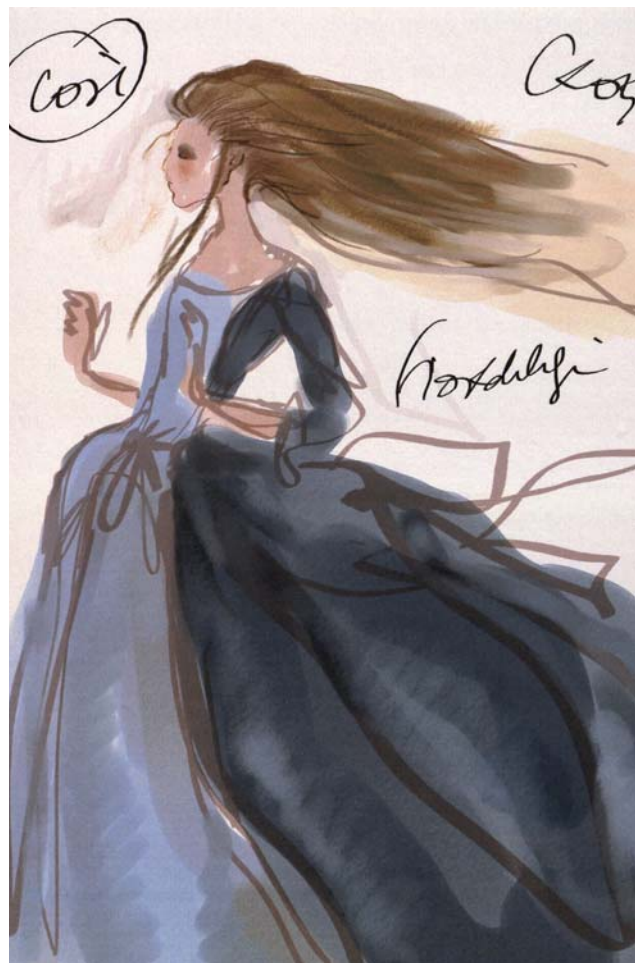
## Communiqué de presse

---

À la croisée des mondes de la scène et de la mode, cette exposition retrace la création de costumes de théâtre, de ballet et d'opéra conçus par Christian Lacroix. Des premiers croquis richement illustrés en 1986 pour la pièce *Chantecler* à l'éclectisme de *Roméo et Juliette* en 2008, les étapes de fabrication du costume sont présentées à travers les différentes techniques graphiques employée par Christian Lacroix. Ses créations pour la Comédie-Française et l'Opéra de Paris, comme celles pour les représentations du *Don Giovanni* au festival d'Innsbruck en 2006 et du ballet fantasque *Gaîté Parisienne* en 1988 à New-York, soulignent bien la liberté et l'originalité de son travail. Le choix d'une cinquantaine d'esquisses préparatoires, d'une importante documentation, de captations audiovisuelles et de costumes uniques, issus du Centre national du costume de scène (CNCS) à Moulins, de l'Opéra de Paris et de l'Opéra-Comique, permet de mieux comprendre la création vestimentaire, de la première pensée au costume porté dans le spectacle.

L'exposition s'inscrit dans le cadre du programme « Histoire de la mode et du vêtement » de l'INHA. L'inventaire et la numérisation de près de 2000 esquisses ont permis de rendre visible le fonds Lacroix conservé à Moulins sur la base de données AGORHA, qui sera reversée à terme sur celle du CNCS. La

base du fonds comprend les esquisses et la documentation d'une trentaine de spectacles, en lien avec les esquisses et costumes présents dans d'autres bases, en France et à l'étranger (notamment *Phèdre*, Comédie-Française, 1995 ; *Carmen*, Arènes de Nîmes, 1989; *Shéhérazade*, Opéra de Paris, 2001; *Così fan tutte*, La Monnaie à Bruxelles, 2006, etc.).



Maquette de costume pour *Così fan tutte*. Collection Christian Lacroix/CNCS.

## Entretien avec Damien Delille, co-commissaire de l'exposition

---

*INHA : En tant que co-commissaire de l'exposition avec Philippe Sénéchal, pouvez-vous nous expliquer votre parcours et la genèse du projet ?*

L'exposition fait suite au travail de réflexion engagé dans le cadre du programme sur l'histoire de la mode et du vêtement, créé en 2010 par Philippe Sénéchal, co-commissaire de l'exposition et directeur du département des Études et de la Recherche de l'INHA. Nous avons rencontré Delphine Pinasa et Martine Kahane, l'actuelle et l'ancienne directrice du CNCS. Elles nous ont présenté le fonds Christian Lacroix, qui attendait d'être traité et valorisé. En tant qu'institution nationale dont l'une des missions est d'aider à valoriser les collections françaises, l'INHA s'est engagé à inventorier et numériser l'ensemble du fonds, désormais disponible sur la base AGORHA (Accès global et organisé aux ressources en histoire de l'art). Ce travail a pris plus d'un an et l'exposition en est l'aboutissement.

De mon côté, les rapports entre l'art et la mode m'ont toujours intéressé. J'ai travaillé pendant plusieurs années en tant que journaliste sur l'actualité de l'art contemporain et de la mode. Ma collaboration avec Loïc Prigent et Mademoiselle Agnès pour *Canal +* et *Paris Première* m'a beaucoup appris sur la manière de décrypter le monde de la mode. J'ai voulu revenir à des fondamentaux en reprenant mes études en histoire de l'art en

2009, mais je m'étais bien caché à l'époque d'avoir travaillé dans l'univers de la mode et de la télévision. J'avais mentionné quelques articles « sérieux » quand j'ai postulé au poste de chargé d'études et de recherche à l'INHA, ce qui n'a pas échappé à Philippe Sénéchal, qui mettait en place le nouveau programme sur l'histoire de la mode.

*INHA : Comment l'exposition s'insère-t-elle dans le programme d'études et de recherche sur l' « Histoire de la mode et du vêtement » de l'INHA ?*

Nous avons mis en place dans le programme plusieurs activités scientifiques à partir de 2010, notamment une série de séminaires qui a permis de faire se rencontrer plus d'une cinquantaine de chercheurs et de professionnels de la mode. Le croisement entre les disciplines et la chaîne de fabrication du vêtement nous ont particulièrement intéressés. Aux frontières du théâtre, de la mode et des inspirations artistiques, nous avons conçu une exposition-dossier qui révèle les multiples facettes du travail de costumier des arts de la scène. Le travail de Christian Lacroix est un bon exemple de ces inspirations croisées, qui s'expriment dans les esquisses ou « maquettes » préparatoires. Nous espérons que les historiens de l'art seront sensibles au double statut de ces dessins de costumes de scène et à leur potentiel artistique.



Maquette de costume pour *Arsa y Toma*. Collection Christian Lacroix/CNCS.

*INHA : Pouvez-vous nous expliquer le choix des pièces pour l'exposition ?*

Cette exposition-dossier reflète la richesse du fonds Lacroix du CNCS. Sur les 34 spectacles répertoriés dans le fonds, nous avons choisi de présenter 15 spectacles autour d'une cinquantaine d'esquisses de costumes, à l'image des collaborations de Lacroix pour le théâtre, le ballet classique ou la comédie musicale. Nous montrons notamment son travail de costumier de cinéma avec les robes dessinées pour Juliette Binoche, dans le film *Les Enfants du siècle* de Diane Kurys. La question de la chaîne de production théâtrale est présentée à travers les représentations de *Phèdre*, de *Shéhérazade* et de *Roméo et Juliette*, de la documentation et des maquettes préparatoires jusqu'aux maquettes finales appartenant aux institutions théâtrales et aux costumes bien sûr exposés pour l'occasion. L'Opéra-Comique et la bibliothèque de l'Opéra de Paris participent d'ailleurs à l'exposition, en nous prêtant des costumes et des maquettes du spectacle *Shéhérazade*. Nous présentons aussi les esquisses préparatoires et l'impressionnant

costume de Panope, la suivante de Phèdre dans la tragédie de Racine, jouée par Catherine Samie, à la Comédie-Française en 1995.

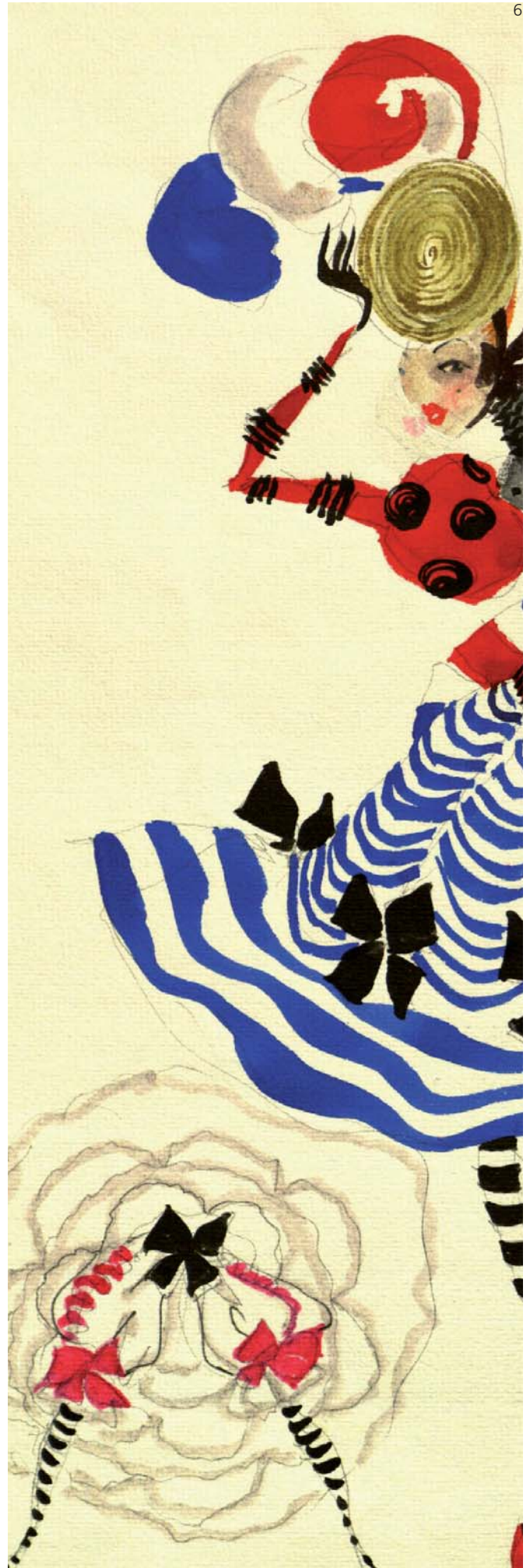
*INHA : De quelle manière avez-vous restitué le processus créatif du couturier dans l'espace d'exposition ?*

La taille réduite de la salle d'exposition dans la galerie Colbert impose de faire des choix drastiques. Nous avons donc pris le parti de séparer symboliquement l'espace en deux : les esquisses et les documents de travail dans le *white cube*, les costumes dans le *black cube*. Les principes de réversibilité et d'échanges entre ces objets de scène qui ne « jouent » plus nous ont guidé dans la mise en espace du processus créatif. Nous n'avons pas souhaité que les documents fassent office d'illustrations ou de préalables aux costumes finaux, mais que les objets soient perçus de manière autonome dans le cadre de leur fabrication. C'est pourquoi les vidéos de certains spectacles rappellent l'usage du vêtement, quand d'autres montrent les coulisses de la préparation du costume.



*INHA : En 2007, le CNCS avait organisé l'exposition Christian Lacroix costumier , en se concentrant sur l'univers théâtral du créateur. S'agit-il cette fois de présenter les deux aspects de sa carrière, en tant que costumier et couturier ?*

L'exposition *Christian Lacroix et les arts de la scène* prolonge l'exposition présentée en 2007 au CNCS. Nous nous intéressons beaucoup plus à l'aspect graphique du travail de Lacroix et aux références qu'il emprunte à la fois à la peinture classique et à l'univers de la mode contemporaine. Si les capacités de la salle d'exposition ne permettent pas de rendre compte de ces va-et-vient entre théâtre et mode, les essais du catalogue étudient le travail de Lacroix à travers ce prisme d'influences partagées, présentes tout au long de sa carrière. C'est surtout la première fois qu'une exposition consacrée à la carrière de Christian Lacroix est présentée dans un espace institutionnel à Paris. Et je crois qu'il s'agit aussi d'une première pour l'INHA, ce qui montre sa volonté d'ouvrir ses portes aux archives de disciplines connexes et à l'univers matériel de la scène, au moment où la question de la performance est réévaluée dans le champ de l'art contemporain.



Maquette de costume pour *Gaité Parisienne*. Collection Christian Lacroix/CNCS.



Maquette de costume pour *Don Giovanni*. Collection Christian Lacroix/CNCS.

## Biographie de Christian Lacroix

---

Christian Lacroix vit et travaille à Paris et à Arles, sa ville natale. Après des études de lettres classiques et d'histoire de l'art, il ne s' imagine ni peintre, ni professeur, ni conservateur de musée et se dirige vers la mode et le costume, chez Hermès, puis Guy Paulin, à Paris, en Italie et au Japon. Il prend la direction artistique de la maison Jean Patou de 1982 à 1987, avant que Bernard Arnault ne fonde la maison Christian Lacroix. Parallèlement, il signe dès les années 1980 les maquettes de nombreuses productions de théâtre, opéra ou ballet en France (Opéra de Paris, Comédie-Française, Opéra-Comique, Festival d'Aix-en-Provence, Marseille) et à l'étranger (la Monnaie à Bruxelles, Metropolitan Opera à New York, opéras de Vienne et Berlin). À l'Opéra de Paris, il signe : *Cendrillon* (P. Maxwell Davis,

1986), *Les Anges ternis* (K. Armitage, 1987), *Joyaux* (G. Balanchine, 2000), *Shéhérazade* (Blanca Li, 2001).

Depuis 2000, il développe des activités de designer plus industriel (TGV, hôtels, cinémas Gaumont) et de scénographe de son propre travail, activités devenues prépondérantes depuis la récente fin de ses activités de couturier (Centre national du costume de scène, musée de la Mode et musée des Arts Décoratifs en 2007, musée Réattu et Rencontres d'Arles en 2008).

## Chronologie

---

**1951** Naissance de Christian Lacroix à Arles.

**1971** Installation à Paris.

**1982** Direction de la maison Jean Patou.

**1986** *Zoopsie Comedi*, revue musicale et chorégraphique des Compagnies Lolita et Beau Geste, Bataclan, Paris.

*Chantecler*, pièce d'Edmond Rostand, adaptée et mise en scène par Jean-Luc Tardieu, Maison de la Culture de Loire-Atlantique, Nantes.

**1987** Ouverture de la maison de couture Christian Lacroix.

*Les Anges ternis*, créé et chorégraphié par Karole Armitage, Opéra de Paris.

**1988** *Gaîté parisienne*, ballet de Léonide Massine, repris dans une nouvelle production de l'American Ballet par Mikhaïl Baryshnikov, avec chorégraphie de Lorca Massine, Metropolitan Opera, New York.

*Wilhelm Meister*, pièce de Jean-Pol Fargeau, mise en scène par Léonidas Strapatsakis, théâtre du Gymnase, Marseille.

**1994** *Les caprices de Marianne*, pièce d'Alfred de Musset, mise en scène par Lambert Wilson, Bouffes du Nord, Paris.

**1995** *Phèdre*, pièce de Jean Racine, mise en scène par Anne Delbée, Comédie-Française, Paris.

*Othello*, pièce de William Shakespeare, adaptée et mise en scène par Anne Delbée, Théâtre 14 – Jean-Marie Serreau, Paris.

**1996** *Arsa y Toma*, ballet de flamenco chorégraphié par Cristina Hoyos, Opéra d'Avignon.

**1998** *La Valse des bonbons*, ballet sur des valse de Johan Strauss, conçu par la télévision viennoise, Opéra de Vienne.

**1999** *Les enfants du siècle*, film de Diane Kurys, scénario de François Olivier Rousseau, Murray Head et Diane Kurys, production Alexandre Films.

**2001** *Shéhérazade*, ballet conçu par Michel Fokine à partir d'une suite symphonique de Nikolai Rimski-Korsakov, chorégraphié par Bianca Li, Opéra national de Paris.  
*Bérénice*, pièce de Racine, mise en scène par Lambert Wilson, théâtre de Chaillot, Paris.

**2002** Chevalier de la Légion d'Honneur.

**2005** *La femme sans ombre*, opéra de Richard Strauss, mise en scène par Matthew Jocelyn, théâtre de la Monnaie, Bruxelles.

**2006** Président d'honneur du Centre national du costume de scène, Moulins.  
*Rouge des costumes de scène (XVIII<sup>e</sup>-XIX<sup>e</sup> siècles) vus par Christian Lacroix*, exposition virtuelle, présentée à la Bibliothèque Musée-Opéra.

*Così fan Tutte*, opéra de Mozart, mis en scène de Vincent Boussard, Théâtre de La Monnaie, Bruxelles.

*Don Giovanni*, opéra de Mozart, mise en scène par Vincent Boussard, Festival de



musique ancienne, Innsbruck.

*Cyrano de Bergerac*, pièce d'Edmond de Rostand, mise en scène par Denis Podalydès, Comédie-Française, Paris.

**2007** *Christian Lacroix, costumier*, exposition, 3 juin - 11 novembre, Centre national du costume de scène, Moulins.

*Christian Lacroix, histoires de mode*, exposition, 7 novembre - 20 avril 2008, musée des Arts décoratifs, Paris.

**2008** *Roméo & Juliette*, opéra de Pascal Dusapin d'après l'œuvre de William Shakespeare, mis en scène par Ludovic Lagarde, Opéra-Comique, Paris.

*Musée Réattu / Christian Lacroix*, exposition, 17 mai - 31 octobre, musée Réattu, Arles

**2010** *Zoopsie Comedi*, repris dans une nouvelle mise en scène par Dominique Boivin et Dominique Rebaud, théâtre Jean Vilar, Suresnes.

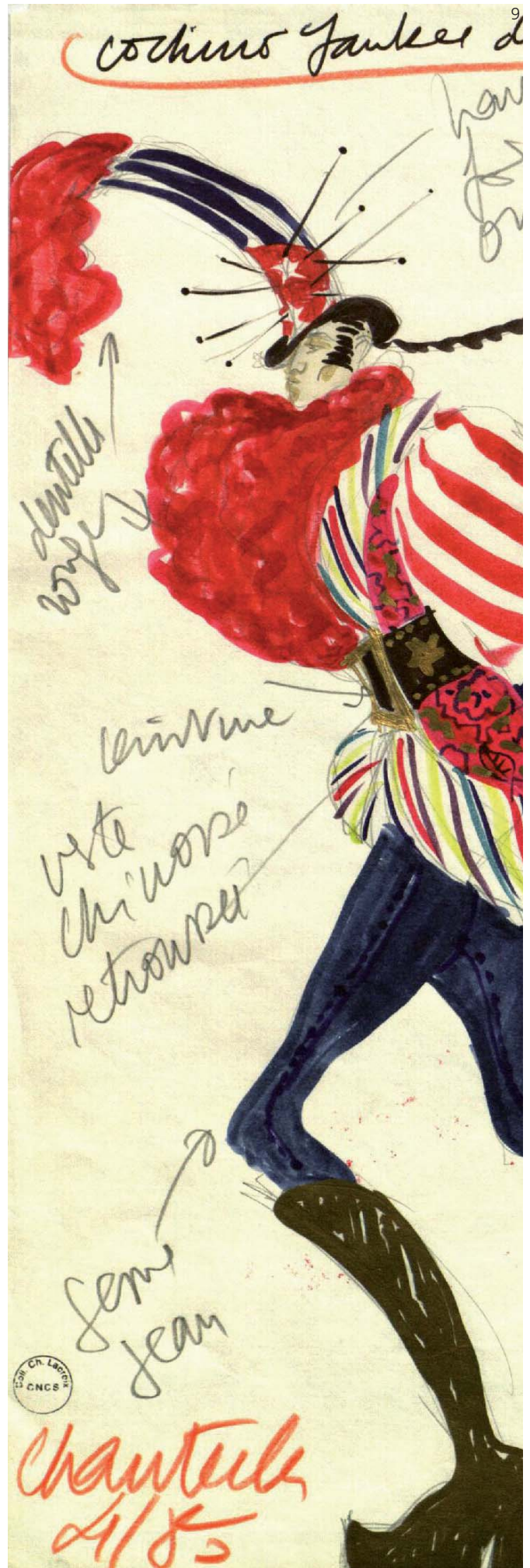
**2012** *Christian Lacroix, La Source, le ballet de l'Opéra de Paris*, exposition, 15 juin - 31 décembre, Centre national du costume de scène, Moulins.

**2014** *Christian Lacroix et les arts de la scène*, exposition, 4 avril - 26 juin, Institut national d'histoire de l'Art, Paris.

*Le Palais de cristal*, musique de Georges Bizet, chorégraphie de Georges Balanchine, Opéra de Paris.

*La Favorite*, opéra de Gaetano Donizetti, mise en scène de Vincent Boussard, théâtre du Capitole, Toulouse.

*Les Méfaits du tabac*, pièce en un acte d'Anton Tchekov, mise en scène par Denis Podalydès, théâtre d'Arras.



Maquette de costume pour *Chantecler*. Collection Christian Lacroix/CNCS.

## Visuels disponibles pour la presse



Maquette de costume pour *Gaîté parisienne*. Signé et daté en bas à droite «CR 87». Papier cartonné. 35,4 x 24,7cm. Collection Christian Lacroix / CNCS.



Maquette de costume pour *Gaîté parisienne*. Non signé, non daté. Papier. 35,4 x 24,7cm. Collection Christian Lacroix / CNCS.

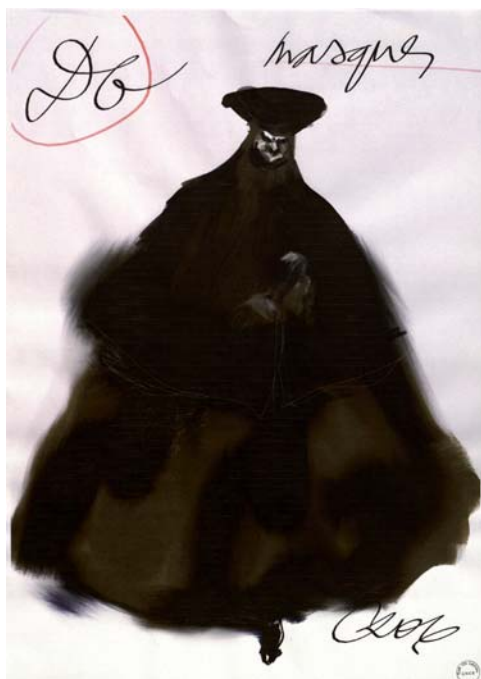


Maquette des costumes pour *Bonbons de Vienne*. Signé en haut à droite «CL» et daté «Nov 97». Papier cartonné. 21 x 29,5cm. Collection Christian Lacroix / CNCS.



Maquette de costume pour *Arsa y Toma*. Non daté. Non signé. Papier. 21 x 29,7cm. Collection Christian Lacroix / CNCS.





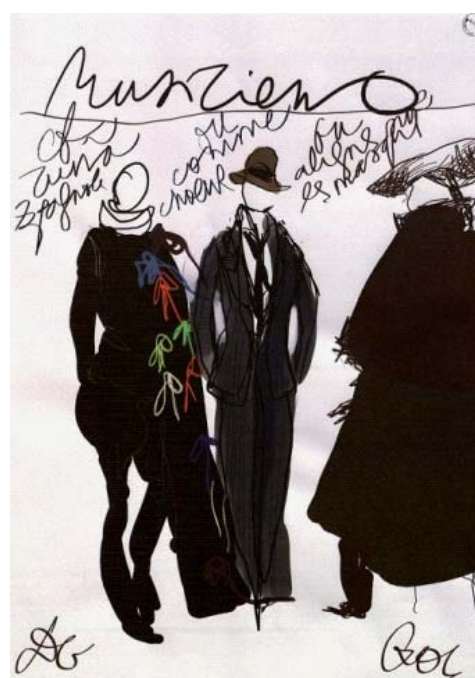
Maquette de costume pour *Don Giovanni*.  
Signé et daté en bas à droite «CL 06».  
Papier. 29,7 x 21cm. Collection Christian  
Lacroix / CNCS.



Maquette de costume pour *Don Giovanni*.  
Signé et daté en bas à droite «CL 06»  
Papier. 29,7 x 21 cm. Collection Christian  
Lacroix / CNCS.



Maquette de costume pour *Così fan tutte*.  
Signé et daté en haut à droite «CL 05».  
Carton. 29,7 x 21cm. Collection Christian  
Lacroix / CNCS.



Maquette de costume pour *Don Giovanni*.  
Signé et daté en bas à droite «CL 06».  
Papier. 29,7 x 21 cm. Collection Christian  
Lacroix / CNCS.



Maquette de costume pour *Othello*. Signé et daté en bas à droite «CL X VIII 95». Papier à en-tête. 21,7x21cm. Collection Christian Lacroix/ CNCS.



Maquette de costume pour *Chantecler*. Signé en bas à droite «CL». Daté en bas à gauche «4/85». Papier. 29,7 x 21cm. Collection Christian Lacroix / CNCS.



Costume de l'indien pour *Roméo & Juliette*. Opéra-Comique.



Maquette de costume pour *Roméo & Juliette*. Non signé. Non daté. Papier cartonné. 29,7 x 21cm. Collection Christian Lacroix / CNCS.



## Bibliographie indicative

---

*L'étoffe de la modernité: costumes du XX<sup>e</sup> siècle à l'Opéra de Paris*, Mathias Auclair et Christophe Ghristi (dir.), cat. exposition, Paris, Palais Garnier, 19 juin-30 septembre 2012, Paris, Opéra national de Paris, 2012

*Christian Lacroix, La Source, le ballet de l'Opéra de Paris*, Brigitte Lefèvre, Jean-Guillaume Bart, Martine Kahane, et al. cat. exposition, Centre national du costume de scène et de la scénographie, Moulins, 16 juin-31 décembre 2012, rééd. Arles, Actes Sud, Moulins, CNCS, 2012.

Claude Fauque, *Costumes de scène : à travers les collections du CNCS*, préface de Christian Lacroix, [Paris], La Martinière ; [Moulins], Centre national du costume de scène, 2011.

Peter McNeil, Vicki Karaminas et Catherine Cole (éd.), *Fashion in fiction: text and clothing in literature, film, and television*, Oxford, UK, New York, Berg, 2009.

*Musée Réattu, Christian Lacroix*, Michèle Moutashar, Christian Lacroix, Olivier Saillard (dir.), cat. exposition, Arles, musée Réattu, 17 mai-31 octobre 2008, Arles, musée Réattu, Actes Sud, 2008.

*Christian Lacroix, costumier*, Delphine Pinasa et Martine Kahane (dir.), cat. exposition, Centre national du costume de scène et de la scénographie, Moulins, 3 juin-11 novembre 2007, Ed. du Mécène, 2007.

*Christian Lacroix, histoires de mode*, textes de Christian Lacroix, Patrick Mauriès et Olivier Saillard, cat. exposition, Paris, Arts décoratifs-Musée de la mode et du textile, 7 novembre 2007-20 avril 2008, Paris, les Arts décoratifs, 2007.

*Rouge des costumes de scène (XVIII<sup>e</sup>-XIX<sup>e</sup> siècles) vus par Christian Lacroix*, exposition présentée à la Bibliothèque-Musée Opéra, Paris, du 25 octobre 2005 - 26 janvier 2006, <http://expositions.bnf.fr/rouge>, consulté le 15 janvier 2014.

*La danza delle avanguardie: dipinti, scene e costumi, da Degas a Picasso, da Matisse a Keith Haring*, Gabriella Belli et Elisa Guzzo Vaccarino (dir.), cat. exposition, Rovereto, Museo di arte moderna e contemporanea, 17 décembre 2005-7 maggio 2006, Milano, Skira, 2005.

## Informations pratiques

---

### Institut national d'histoire de l'art

Galerie Colbert, salle Roberto Longhi  
2, rue Vivienne - 75002

Accès : 6, rue des Petits-Champs

Métro : *Bourse* ou *Palais Royal-Musée du Louvre*

Exposition ouverte  
du 4 avril au 26 juin 2014  
du mardi au samedi de 14h30 à  
19h30.  
Entrée libre

Vernissage le 3 avril 2014 à 19h

### Commissariat

Damien Delille, doctorant à l'université  
Paris 1 Panthéon-Sorbonne, ancien chargé  
d'études et de recherche de l'INHA,  
Philippe Sénéchal,  
directeur du département des Études et de  
la Recherche de l'INHA,  
en partenariat avec le Centre national du  
costume de scène de Moulins.

### Coordination de l'exposition

Marine Acker (marine.acker@inha.fr)  
Elsa Nadjm (elsa.nadjm@inha.fr)  
assistées par Eva Szereda  
(eva.szereda@inha.fr)



Maquette de costume de «Roméo & Juliette». Collection Christian Lacroix/CNCS.